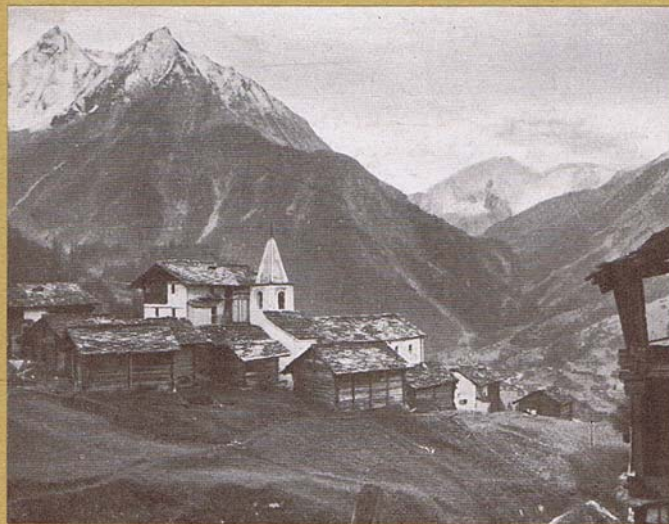


LES MERVEILLES  
DE LA SUISSE

TOURISME : I. LE VALAIS

ÉVOLÈNE  
ET VAL D'HÉRENS

TEXTE DE M. LE PROF. ED. VITTOZ  
PHOTOGRAPHIES DE S. A. SCHNEGG



ÉDITÉ PAR LES  
NOUVELLES ÉDITIONS ILLUSTRÉES S. A.  
N.E.I.S.A.  
LAUSANNE

# LE VALAIS

Liste des 24 pochettes

---

GLETSCH  
LIGNE DE LA FURKA  
AUTOUR DU GLACIER D'ALETSCHE  
LA ROUTE DU SIMPLON  
BRIGUE ET LÖTSCHBERG  
LE LÖTSCHENTHAL  
DE VIÈGE A ZERMATT  
ZERMATT  
GORNERGRAT  
VALLÉE DE SAAS-FÉE  
DE LOËCHE A LA GEMMI  
ZINAL ET VAL D'ANNIVIERS  
DE SIERRE A MONTANA  
ÉVOLÈNE ET VAL D'HÉRENS  
SION ET ENVIRONS  
MARTIGNY ET LA VALLÉE DU RHONE  
CHAMPEX ET ENVIRONS  
D'ORSIÈRES AU GRAND ST-BERNARD  
VALLÉE DE BAGNES  
DE MARTIGNY AU CHATELARD  
VAL D'ILLIEZ  
CHATEAUX VALAISANS  
BISSES VALAISANS  
COSTUMES VALAISANS

*Gravure  
& Impression  
Sadag  
Sécheron.  
Genève*

LES MERVEILLES  
DE LA SUISSE

TOURISME : I. LE VALAIS

ÉVOLÈNE  
ET VAL D'HÉRENS

TEXTE DE M. LE PROF. ED. VITTOZ

PHOTOGRAPHIES DE S. A. SCHNEGG



ÉDITÉ PAR LES  
NOUVELLES ÉDITIONS ILLUSTRÉES S. A.  
N.E.I.S.A.  
LAUSANNE



## ÉVOLÈNE ET VAL D'HÉRENS

AU point de vue touristique, on ne saurait imaginer deux contrées plus différentes que les vallées jumelles d'Hérens et d'Hérémente. Dès le village du même nom, sis sur la pente, très haut au-dessus de la rivière, celle-ci ne compte plus que quelques hameaux, reliés par un chemin muletier, et dont l'un est pourvu d'une petite auberge. Au Val d'Hérens, les Haudères, la Forclaz, la combe latérale de Ferpècle, Arolla, sont tous des lieux de villégiature et plusieurs ont des hôtels.

Contraste surprenant ; car le Val d'Hérémente offre des ressources, non point égales, mais amplement suffisantes : jolis endroits, promenades, excursions en haute montagne pour toutes catégories d'alpinistes. Ce n'est point un pays ignoré : on l'a pourvu d'une cabane du club alpin, abondamment fréquentée ; mais le vallon lui-même en est encore presque au stade des « petits trous perdus ». Ne nous en plaignons pas. D'autant plus que les ingénieurs l'ont repéré, et que le haut pâturage du Val des Dix sera bientôt pourvu peut-être d'un vaste lac. Ne nous en plaignons pas non plus : comme à Barberine, ce bassin artificiel sera autrement beau que la vaste étendue de pierraille — lit d'un ancien lac — où pousse un maigre gazon.

Avant de redescendre à Evolène, signalons les nombreux cols qui font communiquer le Val d'Hérémente

soit avec le Val de Nendaz, soit surtout avec Bagnes : cols de haute montagne, entre des sommets de 3800 m. — dont le plus recommandable est certainement la Ruinette —, et qui débouchent sur Mauvoisin ou sur Chanrion ; cols moins élevés, glaciaires quand même, qui tombent sur Fionnay, sur Chable et sur Cleuson.

De Sion, on atteint Evolène par deux voies bien différentes. La route postale passe à Vez, sur la rive gauche de la Borgne, et traverse celle-ci après Euseigne, aux curieuses pyramides morainiques. L'autre chemin, qui sous peu sera une route, sur la rive droite, vous inflige d'abord trois heures de montée, pour redescendre par plusieurs villages fort pittoresques : c'est le trajet préféré de nombreux amis du Val d'Hérens, quand ils ont du temps, et que leur sac ne pèse pas trop.

Evolène jouit d'une fort belle situation ; mais à 1400 m. seulement : c'est pourquoi, sans doute, le caractère alpestre en est moins marqué que dans d'autres stations en renom. Mais, sitôt qu'on s'élève vers le col du Torrent, ou tel autre des passages qui conduisent aux Vals de Moiry ou d'Anniviers, on est bien en pleine montagne. De même quand on remonte la vallée : soit que, des Haudères, on prenne le court et rapide vallon qui descend des glaciers de Ferpècle et de Bricolla, dominés par la formidable Dent Blanche ; soit que l'on continue en pente douce vers Arolla. Sans oublier la visite au fameux Lac bleu de Lucel : fameux, avec raison, pour sa couleur, un bleu intense, et pour sa transparence extraordinaire, « telle, affirme un savant guide, qu'on ne la rencontre probablement dans aucun autre lac du monde ». C'est peut-être beaucoup dire, surtout dans un pays qui

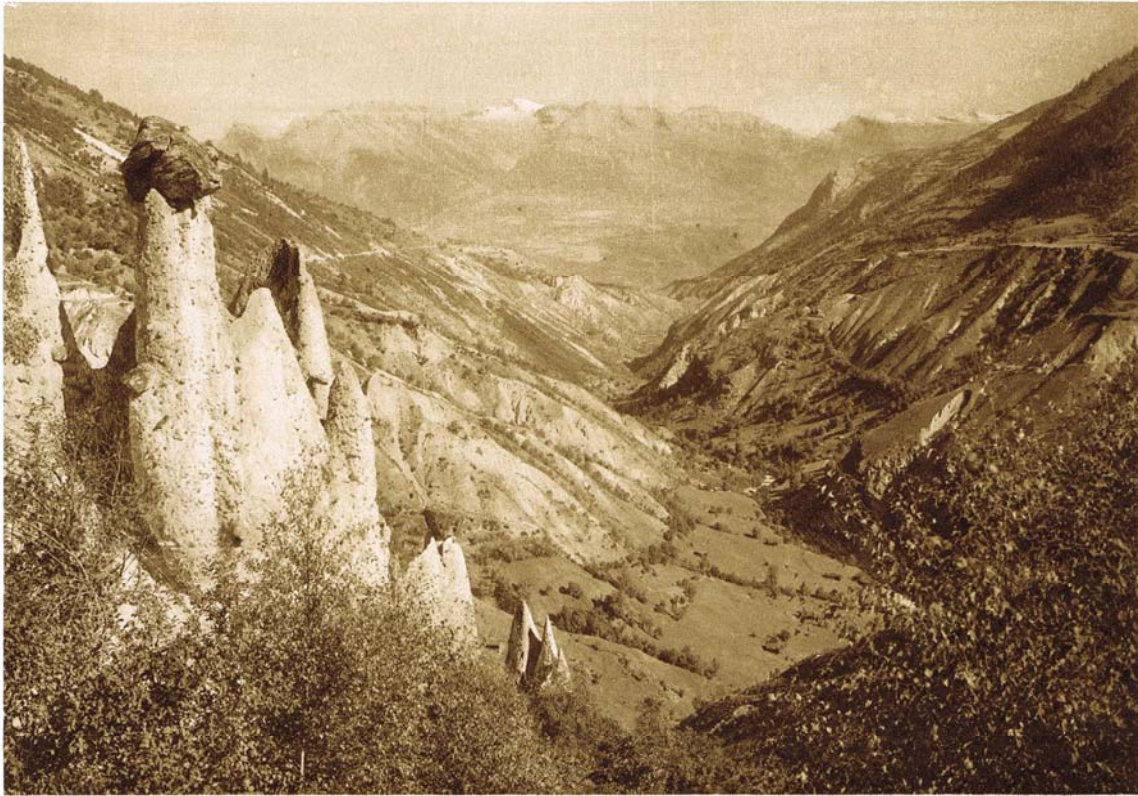


possède aussi le Blauseeli de Kandersteg : mais il est de fait que ce sont là deux merveilles, au sens propre du mot, puisque les savants y ont perdu leur latin.

Ce qui fait, entre autres, la beauté de tout ce trajet, depuis Vez — et ce en quoi le Val d'Hérémente ne saurait lutter — c'est la vue. Le Val d'Hérens est plus ouvert que la plupart des vallées valaisannes : on y perd en « coups de théâtre », en « changements de décor », mais on y gagne d'avoir constamment de grands sommets devant les yeux : admirant tantôt le chaînon en dents de scie, Veisivy, Perroc, qui sépare Ferpècle d'Arolla, et aboutit à la bien nommée « Aiguille » de la Za ; tantôt les fantastiques escarpements de la Dent Blanche et les vastes étendues glaciaires qui descendent du Col d'Hérens ; tantôt le Pigne et le Mont Colon, solidement campé au fond du Val d'Arolla. Et toujours de délicieux premiers plans verts.

Arolla est l'un des relais de la « Haute route » Chamonix-Chanrion-Zermatt, un de ces itinéraires classiques qui s'imposent à nombre de touristes ; c'est ce qui a contribué entre autres à le faire connaître. Mais c'est aussi un point de départ, un centre abondamment pourvu de sommets et de hauts cols. De ceux-ci, je ne veux citer que deux : Bertol, avec sa cabane si curieusement juchée, à 3400 m., sur un épaulement rocheux. Puis, l'un des plus modestes en altitude, mais à coup sûr le plus curieux : le Pas de Chèvres, qui conduit soit à Chanrion, soit au Val des Dix, en Hérémente, par une corniche inclinée un peu inquiétante ; s'il n'y avait pas, tout près de là, un autre passage à l'usage des gens empruntés sur le rocher, vous pourriez bien manquer la cabane des Dix !





Phot. S. A. Schnegg

PYRAMIDES D'EUSEIGNE



Phot. S. A. Schnegg

ÉVOLÈNE, DENT BLANCHE ET DENTS DE VEISIVI





Phot. S. A. Schnegg

LA FORCLAZ, DENT BLANCHE ET GLACIER DE FERPÈCLE





Phot. S. A. Schneegg

LES HAUDÈRES, DENT BLANCHE ET GLACIER DE FERPÈCLE



Phot. S. A. Schneegg

PETIT LAC D'AROLLA ET MONT-COLLON



Phot. S. A. Schnegg

PIGNE D'AROLLA